

**2021-2022 BİLİM SANAT MERKEZLERİ (BİLSEM)  
ÖĞRENCİ TANILAMA  
VE  
YERLEŐTİRME SÜRECİ**

**FUAT ARSLAN  
PSİKOLOJİK DANIŐMAN  
MALAZGİRT REHBERLİK ARAŐTIRMA MERKEZİ**

- **Bilsem**, Bilim ve Sanat Eğitim Merkezlerinin kısaltılmış ismidir.
- Bilim ve Sanat Merkezleri; **üstün yetenekli bireylerin** yeteneklerini hızla keşfetmek, geliştirmek ve topluma katkıda bulunmalarını sağlamak için kurulmuştur.

➤ Her çocuk özeldir. Öğrencilerimizin faydalı ve mutlu bir birey olarak hayatına devam edebilmesi için yeteneklerini keşfetmesine olanak tanınmalıdır.



**ÜSTÜN YETENEKLİ BİREYİN  
ÖZELLİKLERİ NELERDİR?**

## Çok meraklıdırlar.

İlgilendikleri konuya karşı dikkatlerini yoğun bir şekilde yönlendirir. Problem çözme becerileri son derece gelişmiştir.

## Neden-sonuç ilişkisi kurarlar.

İlgi alanları hakkında detaylı bilgi sahibidirler, bağımsız çalışmayı daha çok tercih ederler.

**Genelleme** yapmada, ilişkileri görmede, bilgilerin transferinde yaşıtlarından ileri düzeydedirler.

**Orijinal** fikirler geliştirirler,  
yaratıcıdırlar

## Çok hızlı öğrenirler.

Duydukları ve gördüklerini uzun zaman belleklerinde tutabilirler. Kendi sınıf düzeyinin üstünde kitaplar okumaktan hoşlanırlar. Zihinden işlem yapmada çok başarılıdırlar.

Rutin ve tekrarlayıcı işlerden hoşlanmazlar. Genellikle okulda karşılaştıkları uyarıcılar onlara yetersiz gelir, dolayısıyla *canları çok çabuk sıkılır.*

*soyut kavramların* ne demek olduğunu yaşıtlarına göre

Oyun kurallarını hemen kavramakta, hatalarından ders almakta, istediklerini yapmak veya yaptırmak için diğerlerini ikna edici fikirler öne sürmektedirler.



## BİREYSEL FARKLILIKLAR

Bir çocuğun üstün yetenekli olarak görülmesi için yukarıda adı geçen *bütün özelliklere sahip olması gerekmektedir*. Üstün yetenekli bir çocukta öne çıkan bir özellik, bir başka üstün çocukta hiç görülmeyebilir. Dolayısıyla *bireysel farklılıkların* olabileceği dikkate alınmalıdır.

İlk Okullarda (1., 2., 3. ve 4. sınıflar) sınavla tespit edilen özel yetenekli öğrencilerin örgün eğitim kurumlarındaki eğitimlerini aksatmayacak şekilde bireysel yeteneklerinin farkında olmalarını sağlamak ve sahip oldukları kapasitelerini geliştirerek üst düzeyde kullanmalarını sağlamak amacıyla devlete bağlı olarak açılmış olan özel eğitim kurumlarıdır.



Türkiye genelinde her ilde bir bilsem olmakla birlikte nüfus yoğunluğuna göre büyük şehirlerde birden fazla bilsem olabilmektedir.

# BİLSEM SÜRECİ VE TANITIMI





## BİLSEM SÜRECİ

Öğrenci tanılama işlemleri, 1, 2, 3 ve 4. sınıf seviyelerinde sınıf öğretmenleri tarafından yetenek alanı/alanlarında aday gösterilecek öğrenciler için kılavuz takvimi doğrultusunda gerçekleştirilecektir.

## ADAY GÖSTERME SÜRECİ

Aday gösterme süreci okul yönlendirme komisyonları tarafından yürütülecektir.

Okul yönlendirme komisyonu;

1. Okul Müdürü başkanlığında
2. Müdür Yardımcısı,
3. Psikolojik Danışman /Rehber Öğretmen olarak görev yapan öğretmenlerin tamamı
4. ve her sınıf seviyesinden Okul Müdürünün belirleyeceği en az bir Sınıf Öğretmeninden oluşturulacaktır.

Komisyonunda yer alma şartlarını sağlayan üyelerden herhangi birinin bulunmadığı durumlarda mevcut üyeler ile komisyon oluşturulacaktır.

Her okulda her sınıf düzeyinde her bir yetenek alanı için öğrenci **sayısının en fazla %20'si** aday gösterilebilecektir.



## BİLSEM SÜRECİ

- Bir öğrenci en fazla iki yetenek alanından aday gösterilebilecektir.
- Sınıf öğretmenleri tarafından önerilen öğrenciler için; EK 1 Gözlem Formu'nun çıktısı doldurularak okul yönlendirme komisyonuna teslim edilecektir.
- Komisyon tarafından okulun aday göstereceği öğrencilerin ilgili öğretmenlere tebliğ edilmesi sonrasında gözlem formları sınıf öğretmenleri tarafından MEBBİS/e-Okul Yönetim Bilgi Sistemleri Modülüne işlenecektir.

## **Okul Yönlendirme Komisyonunun Görevleri:**

Sınıf öğretmeni tarafından önerilen öğrenci/öğrencilerin gözlem formlarını değerlendirerek aday gösterilecek öğrencileri belirlemek,

Aday gösterilecek öğrencilerin sınıf bazlı listelerini ilgili sınıf öğretmenlerine tebliğ etmek,

Aday gösterilen öğrenci bilgilerini kontrol etmek ve varsa gerekli düzeltme işlemlerini gerçekleştirmek,

Resim ve Müzik Yetenek alanları ön değerlendirme uygulamalarında gerekli ortamı sağlamaktır.

## BİLSEM SÜRECİ

- Aday gösterilen öğrenci bilgilerinde bir değişiklik olması durumunda gerekli düzeltme işlemleri gözlem formlarının doldurulma süresi içerisinde **Okul Yönlendirme Komisyonları**nda yapılacaktır.
- Özel eğitim ihtiyacı olan öğrencilerden, “**total görme engelli**” olup durumlarını Sağlık Bakanlığı’nın rapor vermeye yetkili hastanelerinden alınan sağlık kurulu raporları ile belgeleyenler **dışında aday gösterilmiş öğrencilerin tamamı ön değerlendirme sürecine katılacaklardır.**

## BİLSEM SÜRECİ

### UYGULAMA ESASLARI

#### İl Tanılama Sınav Komisyonlarının Oluşturulması

**a)** BİLSEM'e yerleştirilecek öğrencilerin tanılama süreçleri ile ilgili iş ve işlemleri yürütmek üzere 29-31 Aralık 2021 tarihleri Arasında İl Millî Eğitim Müdürlükleri tarafından İl Tanılama Sınav Komisyonları oluşturuldu.

**b)** İl Tanılama Sınav Komisyonları; İl Özel Eğitim Ve Rehberlik Hizmetlerinden Sorumlu Millî Eğitim Müdür Yardımcısı/Şube Müdürü Başkanlığında, İlde Bulunan Rehberlik ve Araştırma Merkezi Ve BİLSEM Müdürlerinin tamamının katılımlarıyla oluşturulacaktır.

## BİLSEM SÜRECİ

### İl Tanılama Sınav Komisyonunun Görevleri

- a) İlkokul sınıf öğretmenlerine, rehberlik öğretmenlerine/psikolojik danışmanlara ve okul yöneticilerine yönelik gerçekleştirilecek BİLSEM öğrenci tanılama ve yerleştirme sürecine ilişkin bilgilendirme toplantılarını 03-07 Ocak 2022 tarihleri arasında planlamak ve gerçekleştirmek,
- b) Ön değerlendirme ve bireysel değerlendirme aşamalarındaki iş ve işlemleri planlamak ve yürütmek,



c) Ön değerlendirme ve bireysel değerlendirme sonuçlarına ilişkin itirazları değerlendirerek maddi hata içermeyen itirazları karara bağlamak, maddi hata içeren itirazları ise karara bağlanmak üzere **Merkez Tanılama Sınav Komisyonuna göndermek**

ç) İtiraz değerlendirme sürecinde; genel zihinsel yetenek alanı için ön değerlendirme ve bireysel değerlendirme uygulamalarında görev yapmış en az 1 (bir) uygulayıcı, resim ve müzik yetenek alanları için ise bireysel değerlendirme itiraz sürecinde görevlendirilmek üzere alanlarının uygulamalarında görev yapmış en az 2'şer (ikişer) komisyon üyesinin katılımını sağlamaktır.

## BİLSEM SÜRECİ

### Merkez Tanılama Sınav Komisyonunun Oluşturulması

- a) Merkez Tanılama Sınav Komisyonu, Özel Eğitim ve Rehberlik Hizmetleri Genel Müdürlüğünün veya Görevlendireceği daire başkanının başkanlığında, üç daire başkanından oluşur. İhtiyaç hâlinde komisyona Rehberlik Hizmetleri ve Özel Yeteneklilerin Geliştirilmesi Daire Başkanlıklarında görevli, alanında uzman ikişer personel de görevlendirebilir.
- b) Merkez Tanılama Sınav Komisyonu, her yetenek alanı için Genel Müdürlükte görevli daire başkanının başkanlığında, alanında uzman en az iki üyeden oluşan alt komisyonlar oluşturabilir.

## Merkez Tanılama Sınav Komisyonunun Görevleri

- a) BİLSEM öğrenci tanılama ve yerleştirme sürecini ülke genelinde planlamak,
- b) Alt komisyon oluşturulması ve çalışması ile ilgili iş ve işlemleri yürütmek,

## BİLSEM SÜRECİ

### Merkez Tanılama Sınav Komisyonunun Görevleri

- c) Alt komisyonlardan gelen görüşleri karara bağlamak,
- ç) BİLSEM öğrenci tanılama ve yerleştirme sürecinin ülke genelinde sağlıklı yürütülmesi için gerekli önlemleri almak,
- d) İl tanılama sınav komisyonlarında karara bağlanamayan itirazları karara bağlamaktır.



## BİLSEM SÜRECİ

### Ön Değerlendirme Uygulama Esasları

1. Ön değerlendirme uygulamaları **Genel Zihinsel Yetenek Alanı için İl Tanılama Sınav Komisyonları** tarafından belirlenen uygulama merkezlerinde, **Resim Ve Müzik Yetenek Alanları** için ise öğrencilerin kayıtlı buldukları okullarda 19 Şubat-08 Mayıs 2022 tarihleri arasında yapılacaktır.
2. Uygulamaya girecek öğrencilerin randevuları, **İl Tanılama Sınav Komisyonları**ınca **MEBBİS/BİLSEM İşlemleri Modülü** üzerinden verilecektir.



3. Genel Zihinsel Yetenek alanı ön değerlendirme uygulamalarında öncelikle uygulamanın yapıldığı bölgedeki RAM'larda görev yapan uygulamalar görevlendirilecek, uygulama ihtiyacının karşılanamaması durumunda ise farklı RAM'larda görev yapan uygulamalar da görevlendirilebilecektir.

4. Öğretmen ve öğrencilerin uygulamaya çağrı cihazı, telsiz, radyo, cep telefonu gibi haberleşme araçları ile veri bank, dizüstü bilgisayar, el bilgisayarı, cep bilgisayarı, saat dışında fonksiyonu bulunan saat vb. her türlü bilgisayar özelliği olan, özel elektronik donanımlı aletler, hesap makinesi, fotoğraf makinesi, kamera vb. cihazlarla gelmeleri yasaktır.

## BİLSEM SÜRECİ

### Ön Değerlendirme Uygulama Esasları

**5.** Genel Zihinsel Yetenek Alanı ön değerlendirme uygulamaları cumartesi/pazar günleri ve her gün için 5 (beş) oturum şeklinde yapılacaktır.

**6.** Resim ve Müzik Yetenek alanları ön değerlendirme uygulamaları sınıf öğretmenleri tarafından yürütülecektir.

**7.** Ön değerlendirme uygulamalarında Bakanlıkça belirlenen ölçme araçları kullanılacaktır. Uygulamalara ilişkin usul ve esaslar ile ilgili ayrıca bilgilendirme yapılacaktır.

## BİLSEM SÜRECİ

### Ön Değerlendirme Uygulama Esasları

**8.** Ön değerlendirme uygulamasına girecek öğrencilerin “Uygulama Giriş Belgeleri” 02 Şubat 2022 tarihinde **e-Okul Yönetim Bilgi Sistemi /İlkokul Ortaokul Kurum İşlemleri/Sınav İşlemleri Modülü’nde** yayımlanacak olup fotoğraflı giriş belgeleri okul müdürlükleri tarafından onaylanarak öğrenci velilerine imza karşılığında teslim edilecektir.



## BİLSEM SÜRECİ

### Bireysel Değerlendirme Uygulama Esasları

Ön değerlendirme uygulamaları tamamlandıktan sonra yetenek alanlarına göre Bakanlık tarafından belirlenecek puanı geçen öğrenciler yetenek alanlarına göre bireysel değerlendirmeye alınacaktır.

Bireysel değerlendirme uygulamaları sonucunda Bakanlık tarafından yetenek alanlarına göre belirlenecek olan puanı geçen öğrenciler Bilim ve Sanat Merkezine kayıt hakkı kazanacaktır.

**a.** MEBBİS/BİLSEM Modülü /Bireysel Değerlendirme İşlemleri ekranı üzerinden verilen randevu bilgilerinin yer aldığı fotoğraflı giriş belgeleri okul müdürlüklerince 03 Haziran 2022 tarihinden itibaren e-Okul Yönetim Bilgi Sistemi/ İlkokul Ortaokul Kurum İşlemleri/ Sınav İşlemleri Modülünde yazdırılarak öğrenci velilerine imza karşılığında teslim edilecektir.

**b.** Uygulama giriş belgelerinin yayımlandığının duyurulma sorumluluğu okul müdürlüklerine, imza karşılığı teslim alınma sorumluluğu ise öğrenci velilerine aittir. Belgelerin imza karşılığı teslimi zorunlu olup bu durum dışında yapılan uygulamaların sorumluluğu okul müdürlüklerine aittir.



## BİLSEM SÜRECİ

### Bireysel Değerlendirme Uygulama Esasları

c) Öğretmen ve öğrencilerin uygulamaya çağrı cihazı, telsiz, radyo, cep telefonu gibi haberleşme araçları ile veri bank, dizüstü bilgisayar, el bilgisayarı, cep bilgisayarı, saat dışında fonksiyonu bulunan saat vb. her türlü bilgisayar özelliği olan, özel elektronik donanımlı aletler, hesap makinesi, fotoğraf makinesi, kamera vb. cihazlarla gelmeleri yasaktır.

ç) Resim ve müzik yetenek alanlarında değerlendirmeye alınacak öğrenciler giriş belgelerinde belirtilen saatten 30 dakika önce; genel zihinsel yetenek alanında uygulamaya alınacak öğrenciler ise giriş belgelerinde yer alan saatte uygulama merkezlerinde hazır bulunacaklardır. Öğrenciler giriş belgelerindeki randevu saatinden en fazla 15 (on beş) dakikaya kadar olan gecikmelerde değerlendirmeye alınacak olup bu sürenin aşılmasından sonra değerlendirmeye alınmayacaklardır.

## BİLSEM SÜRECİ

### Bireysel Değerlendirme Uygulama Esasları

d) Genel zihinsel yetenek alanı değerlendirmeleri RAM'larda, resim ve müzik yetenek alanı değerlendirmeleri ise BİLSEM'lerde yapılacaktır ancak değerlendirmeler RAM'ların ve BİLSEM'lerin fiziki koşullarının uygun olmaması ve değerlendirmenin gerçekleştirileceği kurumun da ilgili RAM'ların ve BİLSEM'lerin hizmet verdiği il-ilçede bulunması şartı ile Merkez Tanılama Sınav Komisyonunun kararı ile Bakanlığımıza bağlı diğer kurumlarda gerçekleştirilebilecektir.

e) Genel zihinsel yetenek alanı deęerlendirmelerine ve sonuçlarına ilişkin her türlü evrak, deęerlendirme yapılan bölgenin sorumluluk alanında bulunduęu RAM'larda, resim ve müzik yetenek alanları için ise deęerlendirme yapılan bölgenin sorumluluk alanındaki BİLSEM'lerde muhafaza edilecektir.

## BİLSEM SÜRECİ

### Bireysel Değerlendirme Uygulama Esasları

- f)** Değerlendirmelerde görev alacak uygulayıcılara beyanlarına bağlı olarak kendileri ile üçüncü dereceye kadar akrabalık bağı bulunan öğrencilerin değerlendirmelerinde görev verilmeyecektir.
- g)** Değerlendirme sonuçlarının uygulayıcılar tarafından elektronik ortamda sisteme işlenebilmesi için, değerlendirmenin yapıldığı kurum müdürlüklerince, öğrencilerin “MEBBİS/BİLSEM Modülü/Bireysel Değerlendirme İşlemleri (Sınav Merkezi)/Bireysel Değerlendirme Öğrenci Yoklama Girişi” ekranında “GİRDİ” olarak işaretlenmeleri gerekmektedir.



**h)** Uygulayıcılar, öğrencilerin değerlendirme sonuçlarını kendilerine tanımlı bulunan  
“MEBBİS/BİLSEM Modülü/Bireysel Değerlendirme İşlemleri/Bireysel Değerlendirme Aday Not Girişi” ekranı üzerinden sisteme işleyeceklerdir.

## BİLSEM SÜRECİ

### Bireysel Değerlendirme Uygulama Esasları

1) Değerlendirme ve sonuçların kayıt altına alınması uygulayıcıların;

Gizliliğinin sağlanması ise uygulayıcıların ve değerlendirmenin gerçekleştirildiği kurum müdürlüklerinin sorumluluğundadır.

## Genel Zihinsel Yetenek Alanında Bireysel Değerlendirme

- a) Bireysel değerlendirmelerde Bakanlıkça belirlenen zekâ ölçeği/ ölçekleri kullanılacaktır.
- b) Öğrencilerin randevuları; RAM'ların sorumluluk bölgelerinde bulunan öğrenci, uygulayıcı sayısı ile RAM'larda bulunan test bataryalarına göre ve takvimde öngörülen tarih aralığında, resmî tatillerin dışında, randevu verilmeyen gün bırakılmaksızın oluşturulacaktır.
- c) Yasal mazereti bulunmayan uygulayıcıların tamamı değerlendirme sürecinde görevlendirilecektir.

## BİLSEM SÜRECİ

### Genel Zihinsel Yetenek Alanında Bireysel Değerlendirme

ç) Değerlendirmelerin yapılacağı kurumların belirlenmesinde öğrenci ve uygulayıcı hareketliliğinin en aza indirilmesi esastır. Ancak görev yaptığı RAM'da değerlendirme gerçekleştirilmeyecek olması ya da değerlendirmelerin tamamlanmasının ardından ilgili RAM'daki uygulayıcı, Merkez Tanılama Sınav Komisyonunun kararı ile yine uygulayıcı hareketliliği en az düzeyde tutulacak şekilde değerlendirmelerin devam etmekte olduğu diğer RAM'larda da görevlendirilebilecektir.

d) Uygulamalar, öğrenci velileri ile uygulayıcıların, değerlendirme öncesinde ve sonrasında karşılaşmayacağı şekilde planlanacaktır. Öğrencinin uygulamaya alınmasından ve uygulama sonrasında veliye tesliminden kurum müdürlükleri sorumlu olacaktır.



## BİLSEM SÜRECİ

### Genel Zihinsel Yetenek Alanında Bireysel Değerlendirme

**e)** RAM dışındaki kurumlarda gerçekleştirilen değerlendirmelerde kullanılan test bataryaları ilgili RAM'ın sorumluluğundadır.

**f)** Uygulayıcı tarafından, uygulamanın yapılamayacağı kararına varıldığı durumlarda (öğrencinin, performansını etkileyecek derecede görme, işitme engelinin olması; Türkçeye ölçeğin gerektirdiği kadar hâkim olmaması vb.) öğrenci değerlendirmeye alınmayacak olup durum tutanak ile tespit edilerek il tanılama sınav komisyonları aracılığı ile Merkez Tanılama Sınav Komisyonuna bildirilecektir.

## Resim Yetenek Alanında Bireysel Değerlendirme

- a) Değerlendirmeler Bakanlıkça belirlenen ölçütler doğrultusunda yapılacaktır.
- b) Değerlendirmeler 2 (iki) oturumdan oluşacak ve her 1 (bir) oturum 40 (kırk) dakika sürecektir.

## BİLSEM SÜRECİ

### Resim Yetenek Alanında Bireysel Deęerlendirme

- c) Öğrenci randevuları takvimde öngörülen tarih aralığında Merkez Tanılama Sınav Komisyonunun belirleyeceği deęerlendirme tarihleri için de oluşturulacaktır.
- ç) Deęerlendirmeye girecek adaylar için gerekli materyaller uygulama merkezlerinde hazır bulundurulacaktır.

## Müzik Yetenek Alanında Bireysel Değerlendirme

- a) Değerlendirmeler Bakanlıkça belirlenen ölçütler doğrultusunda yapılacaktır.
- b) Öğrencilerin randevuları; takvimde öngörülen tarih aralığında, resmi tatillerin dışında, randevu verilmeyen gün bırakılmaksızın oluşturulacaktır.
- c) Değerlendirmeler her gün için 4 (dört) oturum şeklinde gerçekleştirilecektir.

## BİLSEM SÜRECİ

### Müzik Yetenek Alanında Bireysel Değerlendirme

ç) Değerlendirmeye yönelik hazırlanan “Örnek Uygulama Videosu” <http://orgm.meb.gov.tr> web adresi üzerinden izlenebilecektir. İlgili videonun her oturum öncesinde öğrencilere uygulama merkezi müdürlüklerince izletilmesi zorunludur.

d) Değerlendirmeye girecek adaylar için gerekli materyaller uygulama merkezlerinde hazır bulundurulacaktır.





## BİLSEM SÜRECİ

### İtirazlar

- İtirazlar, ön değerlendirme ve bireysel değerlendirme sonuçlarının <https://meb.gov.tr> adresinden yayımlanmasından itibaren 5 (beş) iş günü içinde il tanılama sınav komisyonlarına yapılacaktır.
- Ön değerlendirme ve bireysel değerlendirme sonuçlarına yapılacak itirazlar il tanılama sınav komisyonlarınca değerlendirilecektir.

- Bireysel değerlendirme sonuçları için; il tanılama sınav komisyonlarınca itiraz başvurularına ait materyallerin birer sureti, uygulama merkezlerinden talep edilecektir. Uygulama merkezleri, söz konusu materyallerin kapalı zarf içerisinde gizlilik ve güvenliğini sağlayarak; asılları kendilerinde kalmak kaydı ile il tanılama sınav komisyonlarına gönderecektir.
- Yapılan ön değerlendirme ve bireysel değerlendirme içeriklerine ilişkin herhangi bir belge yayımlanmayacak ve paylaşılmayacaktır.
- Faks ve e-posta yolu ile yapılan itirazlar dikkate alınmayacaktır.

## KAYITLARI YAPILAN ÖĞRENCİLERE NASIL BİREĞİTİM VERİLİR?

Uygulamalar sonucunda başarılı olan öğrenciler BİLSEM'e kayıt hakkı kazanır. Kayıtları yapılan öğrencilerin hazır bulunuşluk düzeyi ölçüldükten sonra Bilim ve Sanat Merkezlerinde;

- Uyum (Oryantasyon),
- Destek Eğitimi; (İletişim Becerileri, Grupla Çalışma Teknikleri, Öğrenme Yöntemleri, Problem Çözme Teknikleri, Bilimsel Araştırma Teknikleri, Yabancı Dil, Bilgisayar, Sosyal Etkinlikler,)

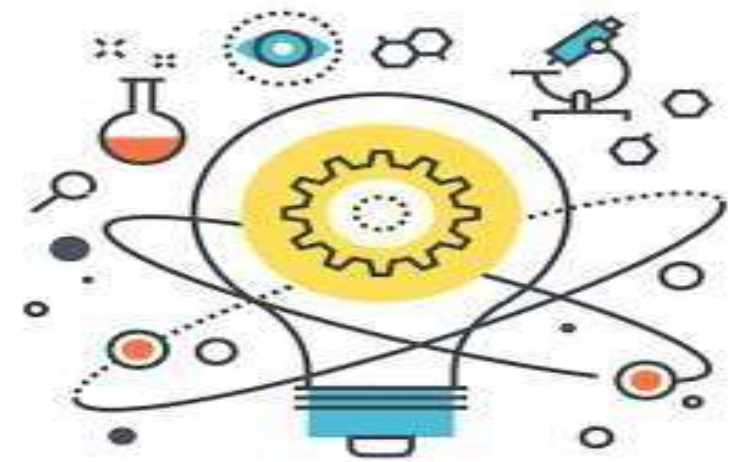
## KAYITLARI YAPILAN ÖĞRENCİLERE NASIL BİREĞİTİM VERİLİR?

- Bireysel Yetenekleri Fark Ettirme,
- Özel Yetenekleri Geliştirme,
- Proje Üretimi/Yönetimi alanlarında düzenlenmiş eğitim programlarına alınır.
- Programların belli bir tamamlama süresi bulunmamakta olup öğrenci programlarda kendi öğrenme hızına göre ilerler. Öğrenciler program aşamalarındaki performans, istek, gayretli olmalarına ve devamlarına bağlı olarak eğitimlerine liseyi bitirene kadar devam edebilir.

- Tüm programlar öğrenci merkezli, disiplinler arası, modüler yapıda; öğrencilerin yaratıcılığını, sorunlara farklı yaklaşım ve çözüm bulma becerilerini geliştirecek ve yetişkinlik dönemlerindeki şartlara hazırlayacak nitelikte bireyselleştirilerek hazırlanır.
- Programların uygulanmasında okuldan tamamen farklı özel eğitim yöntem ve teknikleri, özel materyaller ve özel eğitim ortamları kullanılır. Bilim ve Sanat Merkezlerinde bireysel eğitim esas olmakla birlikte öğretmen, mekan vb. kısıtlılıklar nedeniyle çoğunlukla 3-5 kişilik küçük gruplarla eğitim yapılır.

## KAYITLARI YAPILAN ÖĞRENCİLERE NASIL BİREĞİTİM VERİLİR?

➤ Bilim ve Sanat Merkezlerindeki eğitim, öğrencilerin örgün eğitimlerinden farklı olarak gerçekleştirilir. Okullarında öğrenciler geçer not alma ve sınavlara hazırlanma amacıyla hareket ederken, Bilim ve Sanat Merkezi'nin yapısında sınıf geçme, not alma vb. amaçlar yer almaz. Bunun yerine süreç odaklı, proje tabanlı öğretim modeliyle öğretim sağlanır ve öğrencilerin istenilen niteliklere uygun projeler gerçekleştirmeleri beklenir.





## BİLSEMLERDE EĞİTİM DÖNEMLERİ NE ZAMANDIR?

- Bilsem'lerde eğitim-öğretim; birinci dönem (Eylül- Ocak), ikinci dönem (Şubat-Haziran) ve Temmuz, Ağustos (yaz okulu, öğrenci kampları) aylarını kapsayacak şekilde yılda üç dönem halinde düzenlenir.
- Öğrenci kayıtlı olduğu örgün eğitim okulunda sabahçı ise öğleden sonra Bilsem' de, öğlenci ise sabah Bilsem' de ve tam gün eğitim görüyorsa akşam BİLSEM' de olacak şekilde eğitime alınır.



➤ Her eğitim döneminde devamsızlık süresi eğitim süresinin %30' unu geçemez. Mazeret göstermeksizin bu süreyi aşan veya programa katılmayan öğrencilerin kaydı silinir.

## BİLSEMLERDE ÖLÇME ve DEĞERLENDİRME NASIL YAPILIR?

- Bilim ve Sanat Merkezlerinde öğrencilere, akademik başarıyı ölçmeye yönelik herhangi bir işlem uygulanmaz, sınav yapılmaz, ölçme ve değerlendirmelerde puan ya da not kullanılmaz.
- Uygulanan eğitim programlarının her aşamasında Gözlem Formları kullanılarak izleme ve değerlendirme yapılır ve programın sonunda programı tamamlayan öğrencilere "Program Tamamlama Belgesi" verilir.

## MUŞ BİLİM ve SANAT MERKEZİNDE BULUNAN ATÖLYELER

- ❖ Robotik Kodlama Atölyesi
- ❖ Akıl Oyunları Atölyesi
- ❖ Dijital Tasarım Atölyesi
- ❖ Astronomi Atölyesi
- ❖ Yaratıcı Yazarlık Atölyesi
- ❖ Matematik-Fen-Mühendislik Atölyeleri

# BİLSEM SÜRECİ VE TANITIMI

- Genel Zihinsel Yetenek Alanı
- Resim Yetenek Alanı
- Müzik Yetenek Alanı

Öğrencinizin hangi alanlarda yetenekli olduğunu düşünüyorsunuz? (En fazla iki alan seçebilirsiniz)

## GÖZLEM FORMU EK-1

Öğrencinizi kendi yaş grubundaki akranlarıyla karşılaştırarak değerlendiriniz ve aşağıdaki açıklamaya göre her durumla ilgili öğrencinizi en iyi yansıtan puanı işaretleyiniz. Puanlamanın sağlıklı yapılabilmesi için boş madde bırakmayınız.

	Hiçbir zaman	Nadiren	Ara Sıra	Sıklıkla	Fazlasıyla
<b>GENEL ZİHİNSEL YETENEK</b>					
1 Sorulara sorulara hızlı yanıt verir.	1	2	3	4	5
2 Uzun zaman önce öğrendiği bilgilere yönelik sorulara doğru yanıt verir.	1	2	3	4	5
3 Yeni bir konu öğrenmek için sorular sorar.	1	2	3	4	5
4 Sebep sonuç ilişkisini hızlı kurar.	1	2	3	4	5
5 Problem çözümlerinde başarılı tahminlerde bulunur.	1	2	3	4	5
6 Yalnız başına çalışmayı tercih eder.	1	2	3	4	5
7 Bağlantısız fikirler arasında alışılmadık bağlantılar kurar.	1	2	3	4	5
8 Başkalarına garip gelen orijinal deneylere girişir.	1	2	3	4	5
9 Verilen görevi tamamlamada ısrarcıdır.	1	2	3	4	5
10 Çalışmalarında mükemmeliyetçi bir tutum sergiler	1	2	3	4	5
11 Yoğun bir şekilde çalışır.	1	2	3	4	5
12 Karşılaştığı engellere rağmen çalışmasını sürdürür.	1	2	3	4	5
13 Kendisine koyduğu hedefleri gerçekleştirir.	1	2	3	4	5

11

## RESİM YETENEK

	Hiçbir Zaman	Nadiren	Sıklıkla	Fazlasıyla
1 Görsel sanatlar alanındaki eserlere ilgi duyar.	1	2	3	4
2 Görsel sanatlar alanında çalışma yapma motivasyonu vardır.	1	2	3	4
3 Sıklımadan uzun zaman ayırarak görsel sanat çalışmalarını yapmaktan zevk alır.	1	2	3	4
4 Farklı malzeme (ip, renkli kâğıt, atık malzeme vb.) ve teknik (baskı, kolaj, pastel boya vb.) kullanarak çalışma yapmaya meraklıdır.	1	2	3	4
5 Görsel sanat çalışmalarında/etkinliklerinde farklı renkleri kullanmayı sever/ister.	1	2	3	4
6 Duygu ve düşüncelerini ifade etme biçimi olarak görsel sanat çalışmalarını tercih eder.	1	2	3	4
7 Verilen bir konuyu görsel sanat çalışmalarında özgün bakış açısı ile ifade eder.	1	2	3	4
8 Çizimlerinde nesne ve figürleri bulunduğu mekâna/yere göre yerleştirir.	1	2	3	4
9 Çizimlerinde oran orantıyı uygular.	1	2	3	4
10 Görsel sanat çalışmalarını oluştururken gözlem ve deneyimlerinden yararlanır.	1	2	3	4
11 Verilen konuya uygun görsel sanat çalışmaları yapar.	1	2	3	4
12 Görsel sanat çalışmalarında ayrıntılara yer verir.	1	2	3	4
13 Duygu ve düşüncelerini görsel sanat çalışmaları ile ifade eder.	1	2	3	4
14 İncelediği görsel bir çalışmayı ayrıntıları ile anlatır.	1	2	3	4
15 Nesnelere kendi işlevinin dışında yaratıcı şekilde görsel sanat çalışmalarında kullanır.	1	2	3	4
16 Hayal gücü ile özgün tasarımlar oluşturur.	1	2	3	4
17 Farklı malzemeleri (ip, renkli kâğıt, atık malzeme vb.) bir araya getirerek özgün tasarımlar/çalışmalar yapar.	1	2	3	4
18 Gözlemlerinden yola çıkarak sıra dışı tasarımlar yapar.	1	2	3	4
19 Görsel sanat çalışmalarında karşılaştığı problemlere yönelik çözüm üretir (fikir bulma, malzeme üretme v.b.).	1	2	3	4

12

## MÜZİK YETENEK

	Hiçbir Zaman	Nadiren	Sıklıkla	Fazlasıyla
1 Müzik dinlemeye yönelik her fırsatı değerlendirir.	1	2	3	4
2 Duyduğu ezgileri tekrarlamaya isteklidir.	1	2	3	4
3 Sevdiği müzikleri arkadaşlarına dinletmeye isteklidir.	1	2	3	4
4 Müzik yapmaya (çalmaya - söylemeye) isteklidir.	1	2	3	4
5 Müzikle ilgili sınıf içi etkinliklere gönüllü olarak katılır.	1	2	3	4
6 Müzikle ilgili okul dışı (konser, dinleti vb.) etkinliklere gönüllü olarak katılır.	1	2	3	4
7 Müzik hakkında konuşurken; iyi, güzel vb. genel kavramlardan çok, ritim, ezgi vb. spesifik kavramları kullanır.	1	2	3	4
8 Müzikle ilgili tartışmalara katılmaya isteklidir.	1	2	3	4
9 Dinlediği müzikleri doğadaki seslerle ilişkilendirir.	1	2	3	4
10 Müziği doğru işitebilmek için uygun teknolojik araçların (hoparlör, kulaklık vb.) neler olduğunu öğrenmeye isteklidir.	1	2	3	4
11 Düzenli olan sesleri dinlemeyi tercih eder.	1	2	3	4
12 Müzik dinlerken eşlik eder (ritim vurarak, sesle vücut devinimi vb.)	1	2	3	4
13 Müzikle ilgili yeni bilgileri öğrenmeye isteklidir.	1	2	3	4
14 Duygularını müzikle ifade eder (şarkı söyleyerek, ritim tutarak vb.).	1	2	3	4
15 Müzisyenleri tanımaya isteklidir.	1	2	3	4

13



**2021-2022 BİLİM VE SANAT MERKEZLERİ ÖĞRENCİ TANILAMA VE YERLEŞTİRME  
TAKVİMİ**

<b>TARİH</b>	<b>İŞLEM</b>
<b>29-31 Aralık 2021</b>	<b>İl tanılama sınav komisyonlarının oluşturulması</b>
<b>03-07 Ocak 2022</b>	<b>Bilgilendirme toplantılarının yapılması</b>
<b>10-21 Ocak 2022</b>	<b>Gözlem formlarının doldurulması</b>
<b>02 Şubat 2022</b>	<b>Ön değerlendirme uygulamasına alınacak öğrencilerin giriş belgelerinin e-Okul Yönetim Bilgi Sistemi üzerinden yayımlanması</b>
<b>19 Şubat 2022 08 Mayıs 2022</b>	<b>Öğrencilerin yetenek alanlarına göre değerlendirmeye alınması</b>
<b>13 Mayıs 2022</b>	<b>Bireysel değerlendirmeye hak kazanan öğrencilerin ilan edilmesi</b>
<b>16-23 Mayıs 2022</b>	<b>İtiraz başvurularının alınması</b>
<b>24-30 Mayıs 2022</b>	<b>İtirazların değerlendirilmesi</b>
<b>16-30 Mayıs 2022</b>	<b>Bireysel değerlendirme randevularının oluşturulması</b>
<b>03 Haziran 2022</b>	<b>Bireysel değerlendirmeye alınacak öğrencilerin giriş belgelerinin e-Okul Yönetim Bilgi Sistemi üzerinden yayımlanması</b>
<b>13 Haziran 2022 12 Ağustos 2022</b>	<b>Bireysel değerlendirmelerin yapılması</b>
<b>19 Ağustos 2022</b>	<b>Kayıt hakkı kazanan öğrencilerin ilan edilmesi</b>
<b>22-26 Ağustos 2022</b>	<b>Bireysel değerlendirme sonuçlarına itiraz başvurularının alınması</b>
<b>29 Ağustos 2022 05 Eylül 2022</b>	<b>Bireysel değerlendirme sonuçlarına yapılan itirazların değerlendirilmesi</b>
<b>29 Ağustos 2022 09 Eylül 2022</b>	<b>Kayıt hakkı kazanan öğrencilerin kayıt işlemlerinin gerçekleştirilmesi</b>



Genel Zihinsel Yetenek	Hiçbir Zaman	Nadiren	Ara Sıra	Sıklıkla	Fazlasıyla
1. Sorulan sorulara hızlı yanıt verir.	1	2	3	4	5
2. Uzun zaman önce öğrendiği bilgilere yönelik sorulara doğru yanıt verir.	1	2	3	4	5
3. Yeni bir konu öğrenmek için sorular sorar.	1	2	3	4	5
4. Sebep sonuç ilişkisini hızlı kurar.	1	2	3	4	5
5. Problem çözümlerinde başarılı tahminlerde bulunur.	1	2	3	4	5
6. Yalnız başına çalışmayı tercih eder.	1	2	3	4	5
7. Bağlantısız fikirler arasında alışılmadık bağlantılar kurar.	1	2	3	4	5
8. Başkalarına garip gelen orijinal deneylere girer.	1	2	3	4	5
9. Verilen görevi tamamlamada ısrarcıdır.	1	2	3	4	5
10. Çalışmalarında mükemmeliyetçi bir tutum sergiler	1	2	3	4	5
11. Yoğun bir şekilde çalışır	1	2	3	4	5
12. Karşılaştığı engellere rağmen çalışmasını sürdürür.	1	2	3	4	5
13. Kendisine koyduğu hedefleri gerçekleştirir	1	2	3	4	5

# BİLSEM SÜRECİ VE TANITIMI

		Hıçbir Zaman	Nadiren	Sıklıkla	Fazlasıyla
<b>RESİM YETENEK</b>					
1	Görsel sanatlar alanındaki eserlere ilgi duyar.	1	2	3	4
2	Görsel sanatlar alanında çalışma yapma motivasyonu vardır.	1	2	3	4
3	Sıklıkla uzun zaman ayırarak görsel sanat çalışmalarını yapmaktan zevk alır.	1	2	3	4
4	Farklı malzeme (ip, renkli kâğıt, atık malzeme vb.) ve teknik (baskı, kolaaj, pastel boya vb.) kullanarak çalışmaya meraklıdır.	1	2	3	4
5	Görsel sanat çalışmalarında/etkinliklerinde farklı renkleri kullanmayı sever/ister.	1	2	3	4
6	Duygu ve düşüncelerini ifade etme biçimi olarak görsel sanat çalışmalarını tercih eder.	1	2	3	4
7	Verilen bir konuyu görsel sanat çalışmalarında özgün bakış açısı ile ifade eder.	1	2	3	4
8	Çizimlerinde nesne ve figürleri bulunduğu mekâna/yere göre yerleştirir.	1	2	3	4
9	Çizimlerinde oran oranıyı uygular.	1	2	3	4
10	Görsel sanat çalışmalarını oluştururken gözlem ve deneyimlerinden yararlanır.	1	2	3	4
11	Verilen konuya uygun görsel sanat çalışmalarını yapar.	1	2	3	4
12	Görsel sanat çalışmalarında ayrıntılara yer verir.	1	2	3	4
13	Duygu ve düşüncelerini görsel sanat çalışmalarını ile ifade eder.	1	2	3	4
14	İncelediği görsel bir çalışmayı ayrıntıları ile anlatır.	1	2	3	4
15	Nesneleri kendi işlevinin dışında yaratıcı şekilde görsel sanat çalışmalarında kullanır.	1	2	3	4
16	Hayal gücü ile özgün tasarımlar oluşturur.	1	2	3	4
17	Farklı malzemeleri (ip, renkli kâğıt, atık malzeme vb.) bir araya getirerek özgün tasarımlar/çalışmalar yapar.	1	2	3	4
18	Gözlemlerinden yola çıkarak sıra dışı tasarımlar yapar.	1	2	3	4
19	Görsel sanat çalışmalarında karşılaştığı problemlere yönelik çözüm üretir (fikir bulma, malzeme üretme v.b.).	1	2	3	4

# BİLSEM SÜRECİ VE TANITIMI

		Hiçbir Zaman	Nadiren	Sıklıkla	Fazlasıyla
<b>MÜZİK YETENEK</b>					
1	Müzik dinlemeye yönelik her fırsatı değerlendirir.	1	2	3	4
2	Duyduğu ezgileri tekrarlamaya isteklidir.	1	2	3	4
3	Sevdiği müzikleri arkadaşlarına dinletmeye isteklidir.	1	2	3	4
4	Müzik yapmaya (çalmaya - söylemeye) isteklidir.	1	2	3	4
5	Müzikle ilgili sınıf içi etkinliklere gönüllü olarak katılır.	1	2	3	4
6	Müzikle ilgili okul dışı (konser, dinleti vb.) etkinliklere gönüllü olarak katılır.	1	2	3	4
7	Müzik hakkında konuşurken; iyi, güzel vb. genel kavramlardan çok, ritim, ezgi vb. spesifik kavramları kullanır.	1	2	3	4
8	Müzikle ilgili tartışmalara katılmaya isteklidir.	1	2	3	4
9	Dinlediği müzikleri doğadaki seslerle ilişkilendirir.	1	2	3	4
10	Müziği doğru işitebilmek için uygun teknolojik araçların (hoparlör, kulaklık vb.) neler olduğunu öğrenmeye isteklidir.	1	2	3	4
11	Düzenli olan sesleri dinlemeyi tercih eder.	1	2	3	4
12	Müzik dinlerken eşlik eder (ritim vurarak, sesle vücut devinimi vb.)	1	2	3	4
13	Müzikle ilgili yeni bilgileri öğrenmeye isteklidir.	1	2	3	4
14	Duygularını müzikle ifade eder (şarkı söyleyerek, ritim tutarak vb.).	1	2	3	4
15	Müzisyenleri tanımaya isteklidir.	1	2	3	4

DİNLEDİĞİNİZ İÇİN TEŞEKKÜR EDERİM..